



2024-2025

# ΕΣΩΤΕΡΙΚΟΣ ΚΑΝΟΝΙΣΜΟΣ ΛΕΙΤΟΥΡΓΙΑΣ

ΕΡΓΑΣΤΗΡΙΟ

ΕΙΔΙΚΗΣ

ΕΠΑΓΓΕΛΜΑΤΙΚΗΣ

ΕΚΠΑΙΔΕΥΣΗΣ

ΡΟΔΟΥ (Ε.Ε.Ε.ΕΚ.)

## Περιεχόμενα

1. Προσέλευση – Παραμονή και Αποχώρηση από το Σχολείο .....	3
2. Συμπεριφορά μαθητών/τριών – Παιδαγωγικός Έλεγχος .....	5
3. Πρόληψη φαινομένων Βίας και Σχολικού Εκφοβισμού .....	6
4. Σχολικές Εκδηλώσεις - Δραστηριότητες .....	7
5. Συνεργασία Σχολείου – Οικογένειας – Συλλόγου Γονέων/Κηδεμόνων .....	8
6. Ποιότητα του Σχολικού Χώρου .....	9
7. Πολιτική προστασίας του Σχολείου από πιθανούς κινδύνους .....	11

Με τον όρο Εσωτερικός Κανονισμός Λειτουργίας του Σχολείου εννοούμε το σύνολο των όρων και των κανόνων που αποτελούν προϋποθέσεις, για να πραγματοποιείται ανενόχλητα, μεθοδικά και αποτελεσματικά το έργο του Σχολείου. Επιπλέον, ο Εσωτερικός Κανονισμός Λειτουργίας του Σχολείου αποτελεί σημαντικό παιδαγωγικό μέσο που βοηθά στην ομαλή σχολική ζωή, στη συνεργασία, στην αλληλεγγύη, στον δημοκρατικό διάλογο και στην αποδοχή της διαφορετικότητας.

Σκοπός του Εσωτερικού Κανονισμού Λειτουργίας του Σχολείου είναι η θεμελίωση ενός πλαισίου που υποστηρίζει το εκπαιδευτικό έργο και την απρόσκοπτη συμμετοχή όλων στην εκπαιδευτική διαδικασία, στη διαμόρφωση κλίματος που στηρίζει την ολόπλευρη ανάπτυξη της προσωπικότητας των μαθητών/μαθητριών καλλιεργώντας δεξιότητες, όπως η δημιουργικότητα, ο αυτοέλεγχος, η συνεργασία, η ενσυναίσθηση, η αλληλεγγύη, ο αμοιβαίος σεβασμός, η αποδοχή της διαφορετικότητας, η περιβαλλοντική συνείδηση και στην εξασφάλιση της σωματικής ασφάλειας και της συναισθηματικής πλήρωσης όλων των μελών της σχολικής κοινότητας.

## ΘΕΜΑΤΑ ΛΕΙΤΟΥΡΓΙΑΣ

### **1. Προσέλευση – Παραμονή και Αποχώρηση από το Σχολείο**

- Αποτελεί θεμελιώδη σημασία για το Σχολείο η ασφαλής λειτουργία του. Θα εφαρμόζονται αυστηρά και συστηματικά όλα τα προβλεπόμενα μέτρα προφύλαξης της υγείας που δίνονται από το Υπουργείο Παιδείας.
- Το Ε.Ε.Ε.ΕΚ. Ρόδου αρχίζει τη λειτουργία του για όλες τις τάξεις του Σχολείου στις 08.15 π.μ. και συμπληρώνει τις 6 ώρες λειτουργίας του στις 13.00 μ.μ.
- Η προσέλευση των Μαθητών/τριών πραγματοποιείται από 08:00π.μ έως 08:15π.μ, και σε ορισμένες περιπτώσεις μετά το πέρας της έναρξης των μαθημάτων ανάλογα με τις ανάγκες κάποιων Μαθητών/τριών.
- Το διδακτικό έτος λήγει στις 15 Ιουνίου.
- Η φοίτηση είναι υποχρεωτική. Οι Μαθητές/τριες οφείλουν να μην απουσιάζουν αδικαιολόγητα. Η τακτική και ανελλιπής φοίτηση αποτελούν βασικά στοιχεία της εκπαιδευτικής διαδικασίας.

- Όλοι οι Μαθητές/τριες και οι Εκπαιδευτικοί της πρώτης ώρας οφείλουν να παρευρίσκονται στον χώρο του Σχολείου τουλάχιστον πέντε λεπτά πριν την έναρξη των μαθημάτων.
- Οι Μαθητές/τριες μας έρχονται και αποχωρούν από το Σχολείο με τρία λεωφορεία της Περιφέρειας Ν. Αιγαίου, με ταξί και με ιδιωτικά μέσα.
- Κατά τη διάρκεια της πρωινής προσέλευσης και για λόγους ασφάλειας οι Μαθητές/τριες απαγορεύεται να μένουν συγκεντρωμένοι έξω από την είσοδο του Σχολείου.
- Μετά την πρωινή συγκέντρωση οι πόρτες του προαυλίου κλείνουν, και η έξοδος των Μαθητών/τριών απαγορεύεται αυστηρά έως τη λήξη των μαθημάτων, χωρίς άδεια. Ο Μαθητής/τρια μπορεί να αποχωρήσει μόνο με Υπεύθυνη Δήλωση / παρουσία Γονέα είτε με άδεια από τον Διευθυντή.
- Αν παρουσιαστεί ανάγκη έκτακτης αποχώρησης, κατά τη διάρκεια του σχολικού ωραρίου (π.χ. ασθένεια), ενημερώνεται ο γονέας/κηδεμόνας/ασκών την επιμέλεια για να παραλάβει το παιδί του/της.
- Οι Μαθητές/τριες χωρίζονται σε τμήματα σύμφωνα με τις ανάγκες τους, με απόφαση του Συλλόγου Εκπαιδευτικών.
- Οι θέσεις των Μαθητών/τριών στην αίθουσα ορίζονται από το Σύλλογο των Εκπαιδευτικών βάση των αναγκών τους αλλά και της εύρυθμης διεξαγωγής των μαθημάτων.
- Σε περίπτωση που Μαθητής/τρια εξέλθει από την τάξη χωρίς άδεια σε ώρα μαθήματος, υπεύθυνος για την αντιμετώπιση της κατάστασης είναι ο Εκπαιδευτικός.
- Ποτέ και για κανένα λόγο ο Μαθητής/τρια δε βγαίνει στον δρόμο χωρίς την άδεια του εφημερεύοντα Εκπαιδευτικού και του Διευθυντή.
- Δεν επιτρέπεται η παραμονή των Μαθητών/τριών στον χώρο του γραφείου των Εκπαιδευτικών χωρίς πρόσκληση των ίδιων των Εκπαιδευτικών.
- Οποιοσδήποτε δεν ανήκει στη Σχολική Κοινότητα δεν έχει δικαίωμα εισόδου και παραμονής στο χώρο του Σχολείου. Οι επισκέπτες (γονείς, προμηθευτές κτλ) πρέπει να απευθύνονται αποκλειστικά στον Διευθυντή ή στον εφημερεύοντα Εκπαιδευτικό.

- Οι Μαθητές/τριες πρέπει να έρχονται στο σχολείο περιποιημένοι ,καθαροί, με ευπρέπεια και χωρίς υπερβολές στην εμφάνιση τους.
- Οι Μαθητές/τριες δεν επιτρέπεται να κάνουν χρήση του κινητού τους τηλεφώνου κατά τη διάρκεια παραμονής τους στο σχολείο. Το κινητό τους πρέπει να βρίσκεται απενεργοποιημένο στη τσάντα τους. Σε περίπτωση ανυπακοής υφίστανται τις προβλεπόμενες κυρώσεις.
- Οι Μαθητές/τριες απαγορεύεται να φέρνουν στο Σχολείο επικίνδυνα αντικείμενα.
- Το κάπνισμα ΑΠΑΓΟΡΕΥΕΤΑΙ ΑΥΣΤΗΡΑ στον Σχολικό χώρο.

## **2.Συμπεριφορά μαθητών/τριών – Παιδαγωγικός Έλεγχος**

- Αποκλίσεις των Μαθητών/τριών από τη δημοκρατική συμπεριφορά, τους κανόνες του σχολείου, τους όρους της ισότιμης συμμετοχής στη ζωή του σχολείου, από τον οφειλόμενο σεβασμό στον/στην εκπαιδευτικό, στον/ στην συμμαθητή/τρια, στη σχολική περιουσία, θεωρούνται σχολικά παραπτώματα.
- Τα σχολικά παραπτώματα αντιμετωπίζονται από το σχολείο σύμφωνα με την ισχύουσα νομοθεσία και με γνώμονα την αρχή ότι η κατασταλτική αντιμετώπιση αυτών των φαινομένων είναι η τελευταία επιλογή, χωρίς όμως να αποκλείεται η εφαρμογή των κάθε φορά ισχυόντων παιδαγωγικών μέτρων.
- Τα θέματα αποκλίνουσας, παραβατικής συμπεριφοράς των Μαθητών/τριών στο Σχολείο αποτελούν αντικείμενο συνεργασίας του/της Εκπαιδευτικού της τάξης με τον/την Σύμβουλο Σχολικής Ζωής, τον Διευθυντή του Σχολείου, τον Σύλλογο Εκπαιδευτικών και τη Σύμβουλο Ειδικής Αγωγής και Ενταξιακής Εκπαίδευσης, προκειμένου να υπάρξει η καλύτερη παιδαγωγική αντιμετώπισή τους. Σε κάθε περίπτωση και πριν από οποιαδήποτε απόφαση, λαμβάνεται υπόψη η βασική αρχή του σεβασμού της προσωπικότητας και των δικαιωμάτων των Μαθητών/τριών.
- Η Επιτροπή Διεπιστημονικής Υποστήριξης (Ε.Δ.Υ.) του σχολείου, εισηγείται στον Σύλλογο Εκπαιδευτικών, συνεργάζεται με φορείς, υπηρεσίες και αρχές

για κάθε ζήτημα που αφορά στους μαθητές της σχολικής μονάδας και είναι αποκλειστικά αρμόδια να αποφασίσει για την παράταση της φοίτησης των μαθητών. Σε περίπτωση μη σύστασης Ε.Δ.Υ., αποφασίζει ο Σύλλογος των Εκπαιδευτικών.

- Οι εφημερεύοντες Εκπαιδευτικοί οφείλουν να καταγράφουν τυχόν περιστατικό παραβατικότητας των Μαθητών/τριών στο Βιβλίο Σχολικής Ζωής.
- Η ώρα του Σχολείου ξεκινά από τη στιγμή που εισέρχονται οι μαθητές/τριες σε αυτό το πρωί, και τελειώνει όταν αναχωρούν το μεσημέρι. Τόσο στο Σχολείο όσο και έξω από αυτό πρέπει να φέρονται πάντα με ευγένεια και σεβασμό.
- Οι Μαθητές/τριες εισέρχονται στην αίθουσα μόλις χτυπήσει το κουδούνι και περιμένουν ήσυχα για την έναρξη του μαθήματος.
- Οι Μαθητές/τριες οφείλουν να φέρνουν πάντα τα βιβλία και τα τετράδιά τους στο μάθημα.
- Οι Μαθητές/τριες πρέπει να παρακολουθούν με προσοχή τον Καθηγητή τους, χωρίς να ενοχλούν τους συμμαθητές τους. Να είναι ευγενικοί με όλους και να μην εγκαταλείπουν τη διδασκαλία παρά μόνο με άδεια του Εκπαιδευτικού .

### **3. Πρόληψη φαινομένων Βίας και Σχολικού Εκφοβισμού**

- Η ανάπτυξη θετικού σχολικού κλίματος αποτελεί σημαντικό παράγοντα της διαδικασίας πρόληψης ή/και αντιμετώπισης φαινομένων βίας, παρενόχλησης, εξαναγκασμού και σχολικού εκφοβισμού. Χαρακτηριστικά του θετικού και υγιούς σχολικού κλίματος είναι ο αμοιβαίος σεβασμός, η αποδοχή της διαφορετικότητας, η προώθηση της συνεργασίας με φορείς, η συνεργασία του σχολείου με την οικογένεια.
- Στόχος του Σχολείου είναι η ανάπτυξη θετικού κλίματος που θα χαρακτηρίζεται από αμοιβαίο σεβασμό και αποδοχή της διαφορετικότητας.
- Ο Μαθητής/τρια όταν δεν καταλαβαίνει κάτι πρέπει να αισθάνεται άνετα να ρωτήσει τον Καθηγητή του. Δεν πρέπει να ντρέπεται ή να φοβάται τι θα πουν οι συμμαθητές του.

- Ο Μαθητής/τρια πρέπει να αισθάνεται ότι η Σχολική κοινότητα σέβεται την προσωπικότητά του.
- Να αισθάνεται ότι δεν γίνονται διακρίσεις σε βάρος του.
- Να αισθάνεται αλλά και να αντιμετωπίζεται με επιείκεια και κατανόηση.
- Η γνώμη του Μαθητή/τριας πρέπει να λαμβάνεται υπόψη, ιδίως όταν διατυπώνεται ύστερα από διάλογο μέσα στις Μαθητικές κοινότητες.
- Οι Μαθητές/τριες πρέπει να αποφεύγουν τις διενέξεις με τους συμμαθητές/τριες τους και να λύνουν τις οποιοσδήποτε διαφορές τους με το διάλογο.
- Οι Μαθητές/τριες πρέπει να ακολουθούν τους κανόνες καλής συμπεριφοράς του σχολείου.
- Οι Μαθητές/τριες πρέπει για οποιοδήποτε πρόβλημα που δεν μπορούν να αντιμετωπίσουν, να καταφεύγουν στον εφημερεύοντα Εκπαιδευτικό, στον Εκπαιδευτικό Υπεύθυνο Τμήματος, στον/στην Σύμβουλο Σχολικής Ζωής και τέλος στον Διευθυντή.
- Μέσω του υπεύθυνου Εκπαιδευτικού του τμήματος, οι Μαθητές/τριες θέτουν τα θέματα που τους απασχολούν. Η διεκδίκηση των αιτημάτων τους γίνεται με κόσμιο τρόπο και πάντα στα πλαίσια των ισχύοντων νόμων. Όλα τα μέλη της Σχολικής κοινότητας φροντίζουν να λύνουν τα προβλήματά τους με κατανόηση και διάλογο αποφεύγοντας την ένταση και τις παράνομες πράξεις (καταστροφές, άσκηση σωματικής ή ψυχολογικής βίας, παρεμπόδιση εισόδου σε άλλους μαθητές/τριες κλπ).

#### **4. Σχολικές Εκδηλώσεις - Δραστηριότητες**

- Το Σχολείο είναι υπεύθυνο να οργανώνει ενδοσχολικές ή εξωσχολικές δράσεις με σκοπό τη σύνδεση σχολικής και κοινωνικής ζωής, τον εμπλουτισμό των υπάρχουσών γνώσεων των μαθητών/τριών, την απόκτηση δεξιοτήτων ζωής και την ευαισθητοποίησή τους σε κοινωνικά θέματα.
- Το σχολείο θεωρεί σημαντικό οι Μαθητές/τριες να συμμετέχουν σε σχολικά προγράμματα Αγωγής Υγείας, Περιβάλλοντος και Σταδιοδρομίας.
- Το Σχολείο θεωρεί την συμμετοχή των Μαθητών/τριών στις σχολικές δραστηριότητες (παρελάσεις, σχολικοί εορτασμοί, περίπατοι, εκδρομές) ως

προαιρετική. Οι συνθήκες πρέπει να είναι τέτοιες ώστε ο Μαθητής/τρια να χαίρεται, και να θεωρεί τιμή τη συμμετοχή του στις δραστηριότητες αυτές.

- Τόσο οι ενδοσχολικές εκδηλώσεις, όπως είναι οι σχολικές, οι εθνικές και οι θρησκευτικές γιορτές, όσο και οι άλλες καινοτόμες δράσεις όπως η περιβαλλοντική εκπαίδευση, οι πολιτιστικές δραστηριότητες κλπ, πρέπει να γίνονται με πρωτοβουλίες, και ιδέες των ίδιων των Μαθητών/τριών. Με τον τρόπο αυτό αισθάνονται υπεύθυνοι/ες, αναδεικνύουν τις ικανότητές τους, τις κλίσεις τους, τα ενδιαφέροντά τους και το ταλέντο τους.
- Για την ποιότητα της σχολικής ζωής απαραίτητη είναι η συμμετοχή όλων των Μαθητών/τριών. Η ομαλή λειτουργία του Σχολείου εξαρτάται από τον πολιτισμό και το ενδιαφέρον καθενός. Στο Σχολείο πρέπει να επικρατεί κλίμα ελευθερίας, δημοκρατίας, και πολιτισμού.
- Οι Μαθητικές κοινότητες είναι ελεύθερες να οργανώνουν εκδηλώσεις σε συνεργασία με τους Καθηγητές τους.

## **5. Συνεργασία Σχολείου – Οικογένειας – Συλλόγου Γονέων/Κηδεμόνων**

- Στο σχολείο λειτουργεί οκταμελές Σχολικό Συμβούλιο, το οποίο συγκροτείται από τον Διευθυντή, δύο (2) εκπρόσωπους του Δήμου, τρεις(3) εκπαιδευτικούς της σχολικής μονάδας και δύο(2) εκπρόσωπους του Συλλόγου Γονέων με τους αναπληρωτές τους. Το Συμβούλιο συνεδριάζει για θέματα που αφορούν στην υλικοτεχνική υποδομή του σχολείου και στη γενικότερη λειτουργία του.
- Το Σχολείο επιθυμεί την καλή και ενεργή συνεργασία με τους Γονείς/Κηδεμόνες/Ασκούντας την επιμέλεια των Μαθητών/τριών του.
- Οι Γονείς/Κηδεμόνες/Ασκούντας την επιμέλεια πρέπει να αισθάνονται άνετα να επικοινωνούν με το Σχολείο για οποιοδήποτε θέμα τους προβληματίζει σχετικά με το παιδί τους.
- Οι Γονείς/Κηδεμόνες/Ασκούντας την επιμέλεια θα ενημερώνονται άμεσα για οποιοδήποτε θέμα προκύπτει με τον Μαθητή/τρια.
- Οι Γονείς/Κηδεμόνες/Ασκούντας την επιμέλεια οφείλουν να ενημερώνουν το Σχολείο σε περίπτωση απουσίας του Μαθητή/τριας για οποιοδήποτε λόγο.
- Το Σχολείο ενημερώνει τους Γονείς/Κηδεμόνες/Ασκούντας την επιμέλεια με



έντυπο μέσο, δια ζώσης, τηλεφωνικά, με ηλεκτρονικό μήνυμα και μέσω των Μέσων Κοινωνικής Δικτύωσης.

- Το Σχολείο ενημερώνει τους Γονείς/Κηδεμόνες/Ασκούντας την επιμέλεια ότι σε περίπτωση έκτακτου κλεισίματος, οι Μαθητές/τριες θα υποστηρίζονται με τηλεεκπαίδευση.
- Οι Υπεύθυνοι Τμημάτων Εκπαιδευτικοί θα πρέπει να τηλεφωνούν στο σπίτι, σε περίπτωση απουσίας του Μαθητή/τριας πέρα των δύο ημερών.
- Οι Εκπαιδευτικοί ενημερώνουν τους Γονείς/Κηδεμόνες/Ασκούντας την επιμέλεια για την επίδοση των Μαθητών/τριών.
- Οι Γονείς/Κηδεμόνες/Ασκούντας την επιμέλεια ενημερώνουν το Σχολείο στην αρχή του σχολικού έτους για τις όποιες ιδιαιτερότητες των παιδιών δεν αναφέρονται στα επίσημα έντυπα των φορέων. Επιπλέον οφείλουν να ενημερώνουν για οποιαδήποτε αλλαγή παρατηρούν στο παιδί τους.
- Οι Γονείς/Κηδεμόνες/Ασκούντας την επιμέλεια υπογράφουν Υπεύθυνη Δήλωση εάν συμφωνούν ο Μαθητής/τρια να προβάλλεται στα Μέσα Κοινωνικής Δικτύωσης του Σχολείου.

## 6. Ποιότητα του Σχολικού Χώρου

- Οι Μαθητές/τριες οφείλουν να χρησιμοποιούν τους κοινόχρηστους χώρους προσεκτικά και πολιτισμένα. Ένας από τους στόχους του σχολείου είναι η καλλιέργεια της αίσθησης της ευθύνης στους/στις Μαθητές/τριες σε ό,τι αφορά στην ποιότητα του σχολικού χώρου. Καθαρά και συντηρημένα κτίρια -αίθουσες, εργαστήρια, παραρτήματα, ο αύλειος χώρος- διαμορφώνουν τον περιβάλλοντα χώρο μέσα στον οποίο είναι δυνατόν να καλλιεργηθεί η ψυχή του/της Μαθητή/τριας.
- Φθορές, ζημιές και κακή χρήση της περιουσίας του σχολείου αποδυναμώνουν τις εκπαιδευτικές δυνατότητές του και οδηγούν στην αντίληψη της απαξίωσης της δημόσιας περιουσίας. Στις περιπτώσεις εκείνες, όπου αποδεδειγμένα η φθορά/καταστροφή, μερική ή ολική, του σχολικού κτιρίου, χώρων και παραρτημάτων αυτού, καθώς και υλικοτεχνικής υποδομής και εξοπλισμού εντός αυτού, αποδίδεται σε συγκεκριμένο/η

Μαθητή/τρια, ο/η τελευταίος/α ελέγχεται για τη συμπεριφορά αυτή και η δαπάνη αποκατάστασης βαρύνει τον γονέα/κηδεμόνα/ ασκούντα την επιμέλεια του/της.

Συγκεκριμένα, η Διεύθυνση της σχολικής μονάδας καλεί τον γονέα/κηδεμόνα/ασκούντα την επιμέλεια στον οποίο αποδεδειγμένα αποδίδεται η ζημία και του ζητάει να την αποκαταστήσει, μέσα σε προθεσμία πέντε (5) ημερών.

Στην περίπτωση που δηλώσει ότι δεν προτίθεται να αποκαταστήσει τη ζημία, τότε η Διεύθυνση της σχολικής μονάδας το γνωστοποιεί στον οικείο Δήμο ή στη Σχολική Επιτροπή, σύμφωνα με τα οριζόμενα στο άρθρο 28 του ν. 5056/2023.

Ο Δήμος ή η Σχολική Επιτροπή οφείλει να ζητήσει και να λάβει τρεις (3) προσφορές για την αποκατάσταση της ζημίας και να διαλέξει την πιο οικονομική, συντάσσοντας προς τούτο σχετικό πρακτικό.

Αφού ολοκληρωθούν οι εργασίες στη σχολική μονάδα, τότε ο οικείος Δήμος ή η Σχολική Επιτροπή που επιβαρύνθηκε με τη σχετική δαπάνη καλείται να αποστείλει το αποδεικτικό εξόφλησης στον γονέα/κηδεμόνα/ ασκούντα την επιμέλεια του/ της Μαθητή/τριας.

Τους καλεί εντός προθεσμίας πέντε (5) ημερών να καταβάλουν το ποσό σε συγκεκριμένο λογαριασμό του Δήμου ή της Σχολικής Επιτροπής και γνωστοποιώντας τους, ταυτόχρονα, ότι σε περίπτωση μη καταβολής του θα υπάρξει σχετική βεβαίωση οφειλής από την αρμόδια οικονομική υπηρεσία του Δήμου και είσπραξή της, σύμφωνα με τα οριζόμενα στον ν. 4978/2022. Σε περίπτωση άρνησης, η σχετική δαπάνη βεβαιώνεται και ακολουθεί η διαδικασία είσπραξής της.

- Οι Μαθητές/τριες οφείλουν να διατηρούν την καθαριότητα μέσα και έξω από το κτίριο, να ρίχνουν τα απορρίμματα σε ειδικούς κάδους και καλάθια που βρίσκονται στο κτίριο και στο προαύλιο.
- Απαγορεύεται η κυκλοφορία εντύπων στον χώρο του Σχολείου εκτός των εγκεκριμένων από το Υ.ΠΑΙ.Θ.Α., όπως και η εμπορία και διαφήμιση

οποιοδήποτε προϊόντος. Για την ανάρτηση αφισών ή άλλου υλικού στους χώρους του Σχολείου οι Μαθητές/τριες πρέπει να απευθύνονται στον Σύλλογο των Εκπαιδευτικών και στον Διευθυντή.

- Το Σχολείο φροντίζει τον εξοπλισμό του και τον περιβάλλοντα χώρο, ώστε να μην προκύπτει επικινδυνότητα για τα μέλη της Σχολικής κοινότητας.

## **7. Πολιτική προστασίας του Σχολείου από πιθανούς κινδύνους Αντιμετώπιση έκτακτων αναγκών**

Οι σχολικές μονάδες, ως λειτουργικοί χώροι φιλοξενίας και δραστηριοποίησης ευάλωτης ομάδας του πληθυσμού, απαιτούν αυξημένο βαθμό ετοιμότητας έναντι των κινδύνων αυτών.

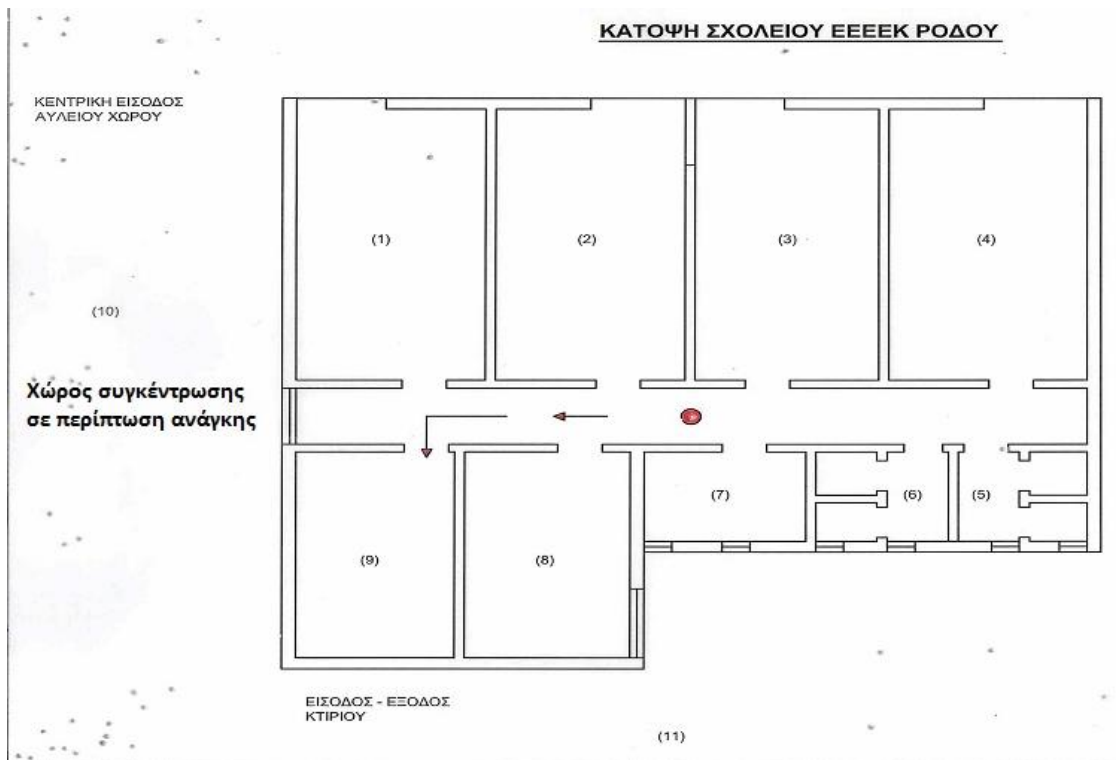
Για την προστασία από σεισμούς και συνοδά φυσικά φαινόμενα επικαιροποιείται τακτικά το Σχέδιο Μνημονίου Ενεργειών για τη διαχείριση του Σεισμικού Κινδύνου και υλοποιούνται ασκήσεις ετοιμότητας κατά τη διάρκεια του σχολικού έτους.

Ο Διευθυντής του σχολείου, στην αρχή του σχολικού έτους και σε συνεργασία με τον Σύλλογο Εκπαιδευτικών, προβαίνει σε όλες τις απαιτούμενες ενέργειες που προβλέπονται για την αντιμετώπιση των έκτακτων αναγκών εντός του σχολικού χώρου. Επίσης ενημερώνουν τους μαθητές/τριες για τους βασικούς κανόνες και τρόπους αντίδρασης κατά την εκδήλωση των φαινομένων αυτών.

Διευκρινίζεται ότι οι Μαθητές/τριες δεν αποχωρούν από το σχολείο μόνοι τους αλλά παραδίδονται στους Γονείς/Κηδεμόνες/Ασκούντα την επιμέλεια τους ή σε άλλα πρόσωπα που οι Γονείς/Κηδεμόνες/ Ασκούντα την επιμέλεια έχουν ορίσει γραπτώς για τον σκοπό αυτό.

Τέλος, σε καταστάσεις πανδημίας ή ακραίων-επικίνδυνων φαινομένων οι Εκπαιδευτικοί, Μαθητές/τριες, Γονείς/Κηδεμόνες /Ασκούντας την επιμέλεια και ο Διευθυντής οφείλουν να συμμορφώνονται και να ακολουθούν ρητά τις οδηγίες που εκδίδουν οι εκάστοτε αρμόδιοι φορείς/υπηρεσίες: π.χ. ΕΟΔΥ, ΥΠΑΙΘΑ, Υπουργείο Πολιτικής Προστασίας, κ.λ.π. για την εύρυθμη λειτουργία της σχολικής μονάδας και την ασφάλεια των μελών της.

**Χώρος συγκέντρωσης σε περίπτωση ανάγκης: σημείο(10)**



**Ειδικό σχέδιο αποχώρησης λόγω έκτακτων συνθηκών**

Σε περίπτωση έκτακτης ανάγκης, για την ασφάλεια των παιδιών έχει καταρτιστεί σχέδιο διαφυγής και πραγματοποιούνται ασκήσεις ετοιμότητας.

Ο Εσωτερικός Κανονισμός Λειτουργίας επικαιροποιείται σε τακτά χρονικά διαστήματα. Η τήρησή του αποτελεί ευθύνη και υποχρέωση από τους Μαθητές/τριες, τους Εκπαιδευτικούς και τους Γονείς/Κηδεμόνες, για την εύρυθμη λειτουργία του Σχολείου. Θέματα που ανακύπτουν και δεν προβλέπονται από τον Κανονισμό, αντιμετωπίζονται κατά περίπτωση από τον Διευθυντή, τον Σύλλογο Εκπαιδευτικών και τη Συντονίστρια Ειδικής Αγωγής και Ενταξιακής Εκπαίδευσης. Ο Εσωτερικός Κανονισμός Λειτουργίας ισχύει για ένα σχολικό έτος.

Ο Διευθυντής

Η Συντονίστρια ΕΑΕ

Ο Αν.Προιστάμενος Δ.Δ.Ε Δωδ/σου

Π. Καλούδης

Δρ. Χ. Κόζα

κ. Έλληνας Κωνσταντίνος